

Психологічні науки

УДК 159.923.2

Ляшин Ярослав Євгенович

науковий кореспондент

Інститут психології ім. Г.С. Костюка НАПН України

Ляшин Ярослав Евгеньевич

научный корреспондент

Институт психологии им. Г.С. Костюка НАПН Украины

Liashyn Yaroslav

Scientific Correspondent

Institute of Psychology the name of Kostyuk NAPS Ukraine

**ДОСЛІДЖЕННЯ ПРОСОЦІАЛЬНОЇ ПОВЕДІНКИ СТУДЕНТІВ У
СКЛАДНИХ ЖИТТЄВИХ СИТУАЦІЯХ СОЦІАЛЬНОГО
ХАРАКТЕРУ
ИССЛЕДОВАНИЕ ПРОСОЦИАЛЬНОГО ПОВЕДЕНИЯ
СТУДЕНТОВ В ТРУДНЫХ ЖИЗНЕННЫХ СИТУАЦИЯХ
СОЦИАЛЬНОГО ХАРАКТЕРА
STUDY OF STUDENT’S PROSOCIAL BEHAVIOR IN SOCIAL
DIFFICULT LIFE SITUATIONS**

***Анотація.** Досліджено схильність представників студентської молоді до вступу у соціальний контакт та пошуку соціальної підтримки при виникненні складних життєвих ситуацій соціального характеру, вивчено гендерні відмінності у прояві даних копінг-стратегій, а також можливість конструктивного прояву обох цих просоціальних копінг-стратегій у одних і тих же осіб.*

Ключові слова: копінг, стрес, складна життєва ситуація, індивідуальні особливості, опанування, адаптація, копінг-стратегії, гендерні особливості, вікові особливості.

Аннотація. Исследована склонность представителей студенческой молодежи к вступлению в социальный контакт и поиску социальной поддержки при возникновении трудных жизненных ситуаций социального характера, изучены гендерные отличия проявления данных копинг-стратегий, а также возможность конструктивного проявления обеих этих просоциальных копинг-стратегий у одних и тех же лиц.

Ключевые слова: копинг, стресс, трудная жизненная ситуация, индивидуальные особенности, совладание, адаптация, копинг-стратегия, гендерные особенности, возрастные особенности.

Summary. Predisposition of students to enter into social contact and to look for social support in difficult life situations has been studied. Gender differences in these coping-strategies expressiveness have been investigated. Possibility of efficient level of expressiveness of both coping strategies by the same person has been studied.

Key words: coping, stress, difficult life situation, individual features, adaptation, life challenge, gender differences, age features.

Постановка проблеми. У сучасному суспільстві людині щодня доводиться стикатися зі складними життєвими ситуаціями. Складну життєву ситуацію можна визначити як обумовлений внутрішніми і зовнішніми факторами фрагмент дійсності, що сприймається на суб'єктивному рівні як психологічне ускладнення [1, с. 132-137] та охарактеризувати за такими трьома ознаками [2, с. 27]:

- 1) уміння і навички людини піддаються серйозному випробуванню;
- 2) немає готових рішень або неможливо їх використати;

3) неможливо передбачити наслідки дій.

Такі ситуації є у різних сферах життя і, зокрема, при соціальній взаємодії. У цьому контексті особистість опиняється перед складним завданням – пошуком шляхів поведінки, котра допоможе знайти місце у складному та вимогливому соціальному світі. Відтак є актуальним вивчення ефективних стратегій подолання особистістю життєвих труднощів, зокрема і у стосунках з іншими людьми, а саме вивчення копінгу (опанування), тобто усвідомлених та адекватних складній життєвій ситуації поведінкових, когнітивних чи спрямованих на регуляцію свого стану зусиль особистості.

Аналіз останніх публікацій. Поведінка людини у проблемних психологічних ситуаціях завжди була предметом досліджень багатьох вчених. Значний внесок у цьому напрямі зробили А.Адлер, А.Бандура, А.Маслоу, А.Лазарус, С.Фолкман, С.Е.Хобфолл, К.С.Карвер, Н.Хаан, Е.П.Ільїн, Н.Е.Харламенков, В.О.Бодров та ін. Однак психологічна складова просоціальних стратегій опанування складних життєвих ситуацій залишилася недостатньо дослідженою як в теоретичному так і в практичному плані. Відкритим залишається і питання гендерної специфіки у процесі опанувальної поведінки. Отже, недостатня вивченість зазначеної проблеми зумовила мету дослідження.

Мета дослідження. Метою даної роботи було вивчення просоціальних поведінкових стратегій студентів як способів опанування складних життєвих ситуацій соціального характеру та впливу гендерного фактору на обрання таких стратегій опанувальної поведінки.

Методи та методики дослідження. Проведено дослідження схильності студентів до вступу у соціальний контакт та пошуку соціальної підтримки при виникненні складних життєвих ситуацій соціального характеру. Використано методику SACS, а саме шкали «Вступ у соціальний контакт» та «Пошук соціальної підтримки».

У дослідженні взяло участь 78 осіб, віком від 18 до 20 років, студентів 2 – 3 курсів Ужгородського національного університету. Серед них 26 чоловіків та 52 жінки.

Виклад основного матеріалу дослідження. Копінг-стратегія – це конкретний усвідомлений та адекватний складній життєвій ситуації спосіб дії особистості. Просоціальні копінг-стратегії спрямовані на взаємодію з іншими людьми при виникненні такої ситуації. Згідно з С.Е.Хобфолл [3, с.137-165], до просоціальних копінг-стратегій належать вступ у соціальний контакт та пошук соціальної підтримки.

Стратегія вступу у соціальний контакт спрямована на докладання спільних з іншими людьми зусиль для ефективного вирішення складної ситуації. Застосування такої стратегії передбачає наявність у суб'єкта комунікативної компетентності, дослідженнями якої займалися такі вчені, як Д.Гоулмен, Є.П.Ільїн, Ю.В.Жуков, У.Ордон та ін.. Комунікативна компетентність включає в себе [4, с. 213]:

- 1) комунікативно-мовленнєву здатність, тобто вміння отримувати інформацію та адекватно розуміти її смисл, програмувати та висловлювати свої думки;
- 2) соціально-перцептивну здатність, тобто створення образу іншої людини, емпатію та рефлексію;
- 3) інтерактивну здатність, тобто вміння організувати і регулювати взаємодію та досягати взаємопорозуміння, що, у свою чергу, включає знання соціально-комунікативних норм, зразків поведінки та соціальних ролей, здатність до соціально-психологічної адаптації, контроль за поведінкою у взаємодії, вміння вирішувати конфлікти, здатність впливати на партнера, вміння слухати та переконувати.

Конструктивним є прояв стратегії вступу у соціальний контакт при середньому ступені її вираженості. При низькій вираженості даної стратегії може спостерігатися уникнення кооперації з іншими людьми або

невміння будувати конструктивне співробітництво. Висока вираженість може проявлятися у несамостійності при вирішенні складних життєвих ситуацій соціального характеру і надмірному пошуку допомоги чи співробітництва з іншими.

У досліджуваній вибірці середній ступінь вираженості стратегії «Вступ у соціальний контакт» виявлено у 37,2% осіб. В той же час більше половини досліджених (52,5%) виявили низьку вираженість даної стратегії опанування (див. рис. 1).

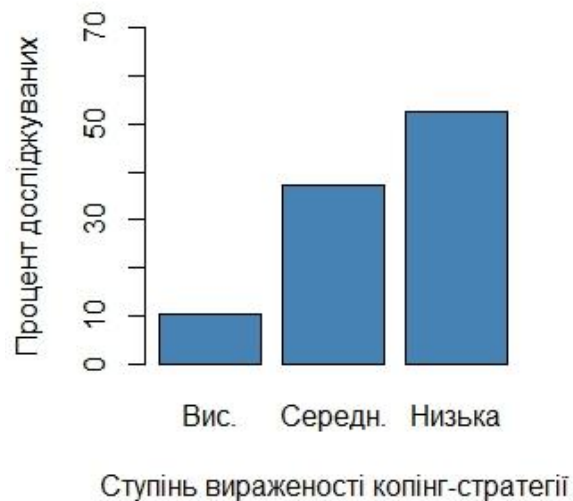


Рис. 1. Вираженість копінг-стратегії «Вступ у соціальний контакт» у досліджуваній вибірці

Отримані результати говорять про те, що більше половини молодих людей не проявляють схильності до співробітництва з іншими для вирішення складних життєвих ситуацій соціального характеру, а певна частина (10,3%) схильна до надмірного пошуку допомоги інших та кооперації.

Щодо гендерного аспекту прояву даної стратегії опанування, то 34,6% чоловіків та 38,5% жінок виявили середню ступінь вираженості стратегії вступу у соціальний контакт, 53,8% чоловіків та 51,9% жінок

проявили низьку вираженість цієї стратегії, а 11,6% чоловіків і 9,6% жінок – високу. Тобто ступінь вираженості стратегії вступу у соціальний контакт за гендерною ознакою практично не відрізняється.

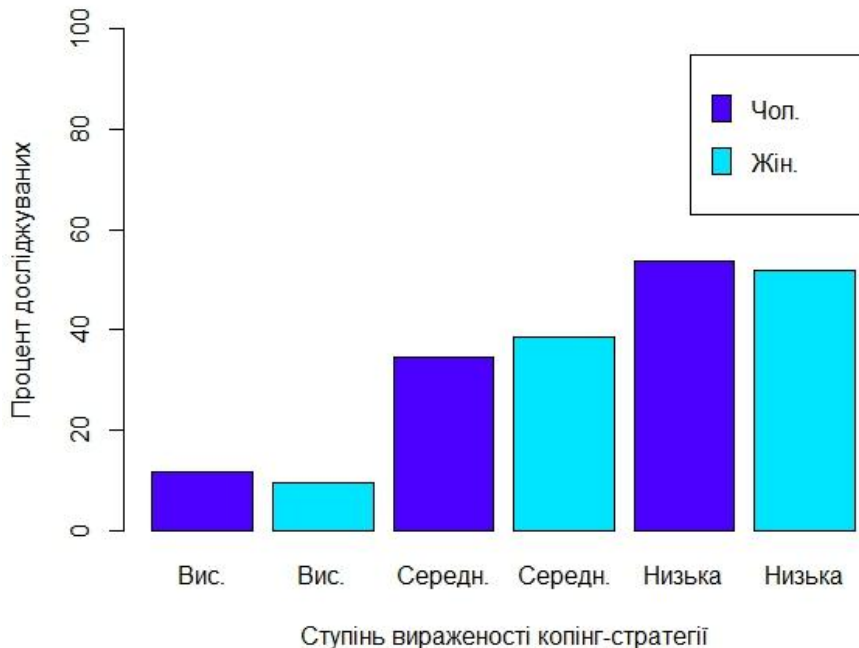


Рис. 2. Вираженість копінг-стратегії «Вступ у соціальний контакт» у чоловіків та жінок з досліджуваної вибірки

Причиною таких поведінкових проявів ймовірно є недостатня комунікативна компетентність молодих людей, яка у свою чергу може бути спричинена засвоєнням неефективних моделей комунікативної поведінки, відсутністю цілеспрямованого навчання спілкуванню та недостатнім розвиваючим потенціалом комунікативного середовища.

Ще однією просоціальною стратегією опанування складних життєвих ситуацій є пошук соціальної підтримки [3, с. 137-165].

Соціальну підтримку можна визначити як трансакційний комунікативний процес, що містить вербальну та/або невербальну комунікації, які спрямовані на обмін фізичними та психологічними ресурсами, призначеними для підвищення благополуччя одержувача,

поліпшення його почуття стосовно власних можливостей копінгу, компетенцій, підтвердження приналежності до мережі зв'язків/відносин, що імовірно створюють буфер проти негативного впливу стресових обставин [5, с. 58-59].

Соціальна підтримка дає людині можливість відчувати, що її люблять і про неї піклуються, що її цінують та поважають, а також відчувати свою приналежність до мережі контактів та взаємних зобов'язань [6, с. 300-314].

Копінг-стратегія пошуку соціальної підтримки полягає у прагненні поділитися з іншими людьми своїми переживаннями, обговорити ситуацію, знайти співчуття та розуміння у складних життєвих ситуаціях.

Конструктивним є прояв такої стратегії при низькому ступені вираженості. При середньому чи високому ступені вираженості стратегії пошуку соціальної підтримки може спостерігатися невміння самостійно вирішувати проблеми та залежність від інших людей.

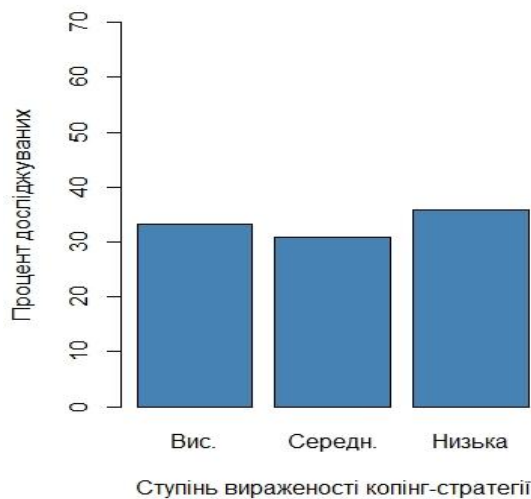


Рис 3. Вираженість копінг-стратегії «Пошук соціальної підтримки» у досліджуваній вибірці

У досліджуваній вибірці низький ступінь вираженості стратегії «Пошук соціальної підтримки» виявлено у 35,9% осіб. В той же час 30,8% досліджуваних виявили середній, а 33,3% - високий ступінь вираженості

даної стратегії. Це свідчить, що значно більше половини досліджених молодих людей проявляють різною мірою виражену несаможиттєвість та залежність від інших у вирішенні складних життєвих ситуацій соціального характеру.

Щодо гендерного аспекту прояву стратегії пошуку соціальної підтримки, то конструктивний ступінь її вираженості виявлено у половини (50%) чоловіків та лише у 28,8% жінок. 44,3% жінок демонструють високий ступінь вираженості даної поведінкової стратегії, тоді як для чоловіків цей показник становить лише 11,5%. Середній ступінь вираженості такої стратегії виявлено у 38,5% чоловіків та 26,9% жінок.

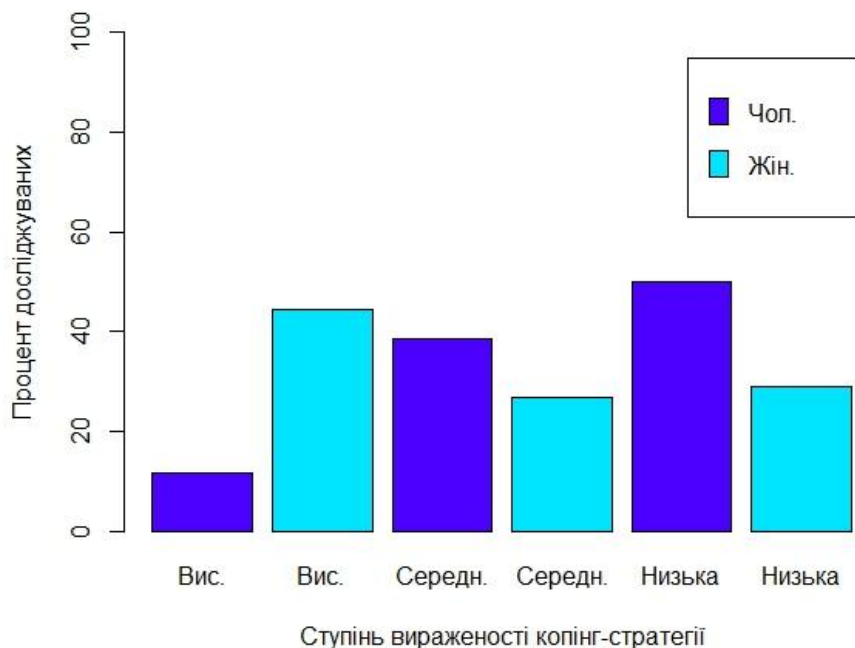


Рис. 4. Вираженість копінг-стратегії «Пошук соціальної підтримки» у чоловіків та жінок з досліджуваної вибірки

В основі таких поведінкових проявів імовірно лежать кризи, що переживаються у даному віковому періоді, а саме відчуття невідповідності соціального статусу (вже не дитина, але ще не дорослий), особливості відносин з батьківською сім'єю (потреба в автономії і матеріальна

залежність), формування особистісної ідентичності, тобто заміна уявлення про себе як про дитину на уявлення про себе як про дорослу людину [2, с. 43-47].

Щодо гендерних відмінностей у прояві стратегії пошуку соціальної підтримки, то в їх основі імовірно лежить формування гендерно-рольової стереотипізації в процесі виховання. Сучасні гендерні образи, що панують в українському суспільстві, щодо поведінки особистості, стверджують, що чоловіки повинні займати активну позицію при вирішенні своїх проблем, вміти відстоювати свої права та думку, а жінки є емоційними та ірраціональними, а тому не можуть у достатній мірі самостійно вирішувати свої проблеми і мають шукати соціальної підтримки.

Порівнюючи отримані по обох шкалах результати, можна стверджувати, що конструктивний рівень прояву як стратегії вступу у соціальний контакт, так і стратегії пошуку соціальної підтримки, виявлено менше, ніж у половини досліджуваних осіб. При цьому спостерігається певна позитивна кореляція між ступенями вираженості цих копінг-стратегій ($r = 0,55$).

Виявлено суттєві відмінності у гендерному аспекті прояву досліджуваних поведінкових стратегій. Ступінь вираженості стратегії вступу у соціальний контакт практично не відрізняється за гендерним критерієм, тоді як у випадку пошуку соціальної підтримки спостерігаються різкі відмінності, у жінок дана стратегія виражена значно сильніше, ніж у чоловіків.

В той же час і для чоловіків, і для жінок спостерігається позитивна кореляція між ступенем вираженості цих двох копінг-стратегій (коефіцієнт кореляції в обох випадках становить 0,57), тобто наявна певна тенденція до того, що у одних і тих же осіб може спостерігатися близький ступінь вираженості обох просоціальних копінг-стратегій.

Конструктивний прояв обох стратегій опанування спостерігався лише у 6,4% досліджених осіб (у 7,7% чоловіків та 5,8% жінок), тобто зріла просоціальна поведінка у складних життєвих ситуаціях виявлена у дуже малої частини досліджуваних. Причинами таких поведінкових проявів імовірно є вказані вище криза даного вікового періоду та недостатня комунікативна компетентність. Як видно з отриманих даних, гендерний фактор в даному випадку не відіграє значної ролі.

Висновки. До просоціальних копінг-стратегій можна віднести вступ у соціальний контакт та пошук соціальної підтримки.

Проведені дослідження прояву таких копінг-стратегій у студентської молоді дали можливість встановити:

- конструктивний вияв копінг-стратегії вступу у соціальний контакт спостерігається у 37,2% досліджених осіб, що можна вважати позитивною тенденцією, тому що ці молоді люди є здатними до конструктивного співробітництва з іншими;
- негативною тенденцією є те, що більше половини досліджуваних (52,5%) демонструють низький рівень вираженості даної поведінкової стратегії, що може бути обумовлено недостатнім рівнем розвитку комунікативної компетентності;
- не виявлено значної різниці у прояві копінг-стратегії вступу у соціальний контакт між чоловіками та жінками.
- конструктивний прояв копінг-стратегії пошуку соціальної підтримки спостерігається у 35,9% досліджених осіб, що можна вважати позитивною тенденцією, тому що ці молоді люди здатні до самостійного вирішення проблем і в той же час за необхідності здатні до пошуку соціальної підтримки;
- негативною тенденцією є те, що значно більше половини досліджуваних (64,1%) виявили високий і середній ступінь вираженості даної копінг-стратегії, що може бути обумовлено

кризами, що переживаються студентами у даний період їхнього життя;

- виявлено суттєві гендерні відмінності у прояві копінг-стратегії пошуку соціальної підтримки. Конструктивний рівень прояву такої стратегії виявлено у половини (50%) чоловіків і лише у 28,8% жінок. 44,3% виявили високий ступінь прояву даної поведінкової стратегії. Причиною таких відмінностей імовірно є гендерно-рольова стереотипізація в процесі виховання;
- виявлено певну тенденцію до того, що у одних і тих же осіб може спостерігатися близький ступінь вираженості обох просоціальних копінг-стратегій;
- негативною тенденцією можна також вважати те, що конструктивну просоціальну поведінку у складних життєвих ситуаціях за обома стратегіями виявлено лише у 6,4% досліджених осіб (у 7,7% чоловіків та 5,8% жінок), що можна пояснити кризою відповідного вікового періоду та недостатньою комунікативною компетентністю молодих людей.

Література

1. Либина А.В. Совладающий интеллект / А.В.Либина – М. : Эксмо, 2008. – 398 с.
2. Корнієнко І.О. Стратегії копінг-поведінки студента в ситуації неуспіху / І.О.Корнієнко – Мукачево : Карпатська вежа, 2011. – 290 с.
3. There's more than rugged individualism in coping. Part 1: Even the lone ranger had tonto / [C. L. Dunahoo, S. E. Hobfoll, J. Monnier та ін.]. // *Anxiety, Stress & Coping*. – 1998. – №2. – С. 137-165.
4. Корніяка О. М. Психологія розвитку комунікативної компетентності на різних етапах професійного становлення особистості / О. М.

- Корніяка. // Наукові записки Інституту психології імені Г.С.Костюка НАПН України. – 2011. – №39. – С. 210-222.
5. Бондаренко Н. Б. Соціальна підтримка як загальнолюдська потреба в контексті вирішення завдань соціальної роботи з особами із проблемами психічного здоров'я / Наталія Борисівна Бондаренко. // Науковий вісник Ужгородського університету. Серія "Педагогіка. Соціальна робота". – 2016. – №1. – С. 58-62.
6. Kobb S. Social Support as a Moderator of Life Stress / Sidney Kobb. // Psychosomatic Medicine. – 1976. – №5. – С. 300-314.